

# 11<sup>ème</sup> séminaire national Ramsar

## L'histoire d'un lac devenu tourbière

**Claude CWIKLINSKI**

Président du COPIL Natura 2000 et du comité de suivi Ramsar des Marais de Sacy

**Christophe GALET**

Chargé de mission zones humides – Marais de Sacy au SMOA

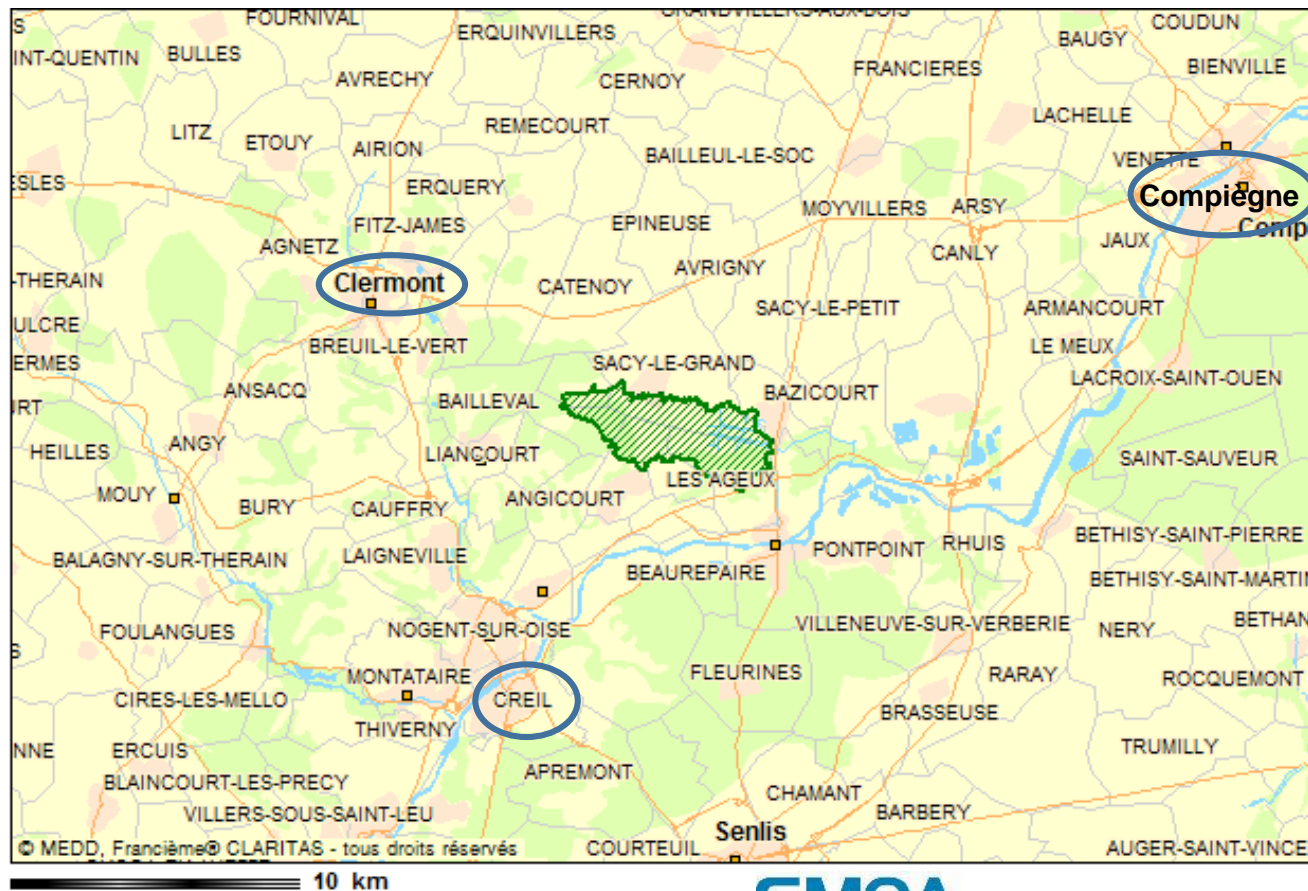
6 / 7 / 8  
novembre  
2019

Quai de l'innovation  
Amiens (80)

*Histoire  
et évolution des  
zones humides  
en lien avec  
les usages  
anthropiques*



- Sud du département de l'Oise en région Hauts-de-France, à 50 km au nord de Paris.
- Proche de la vallée de l'Oise, à l'intérieur d'un triangle formé par les agglomérations de Clermont, Compiègne et Creil.





- 1 000 ha de tourbières alcalines au sein d'une dépression naturelle avec une grande diversité de milieux humides, une faune et une flore remarquables.



- Mais il y a 2 000 ans, les Marais de Sacy était un lac !





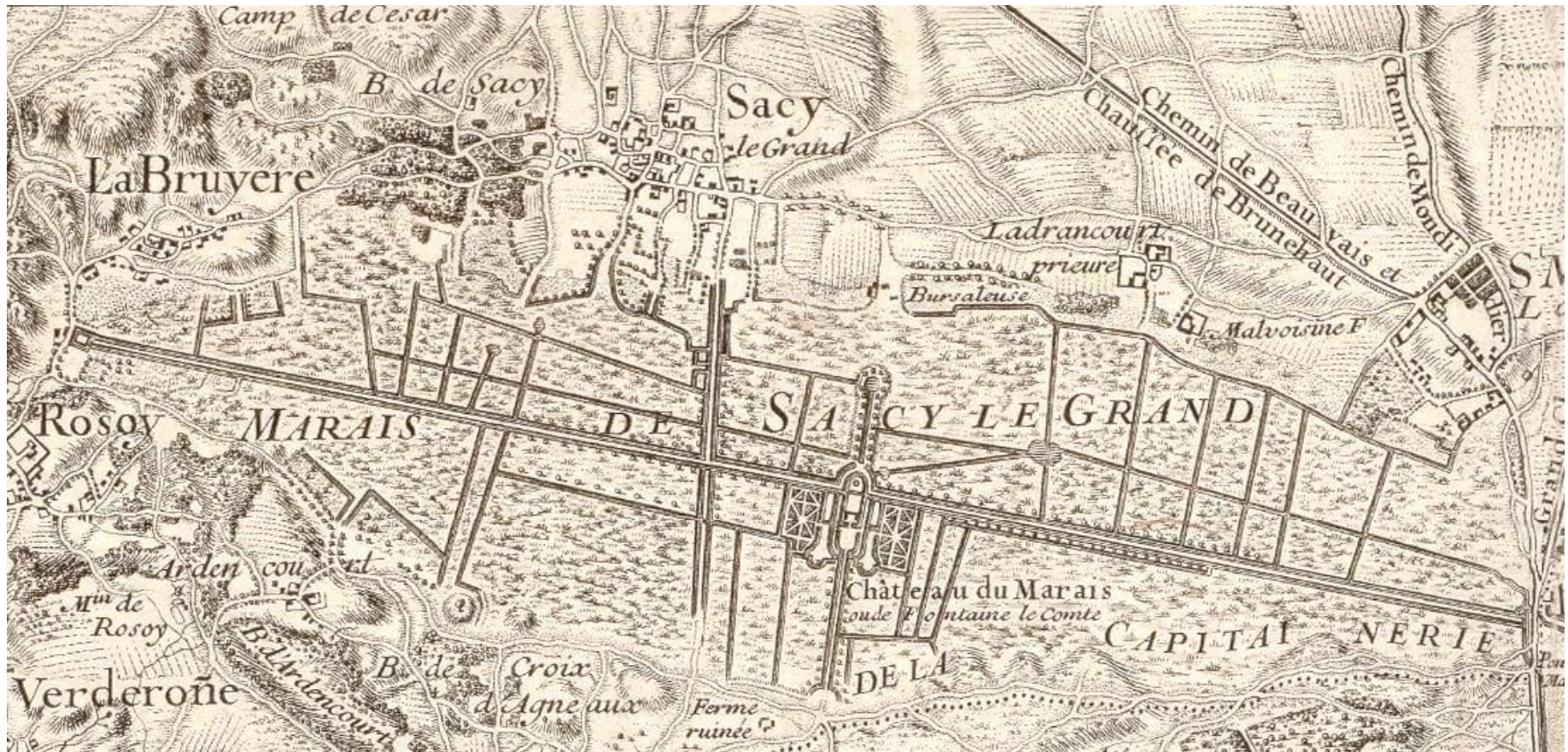
- **Atterrissement progressif accéléré sous Henri IV qui en décide leur assèchement pour une valorisation agricole (édits de 1599 et 1607).**

*Carte de la capitainerie d'Halatte de 1711*





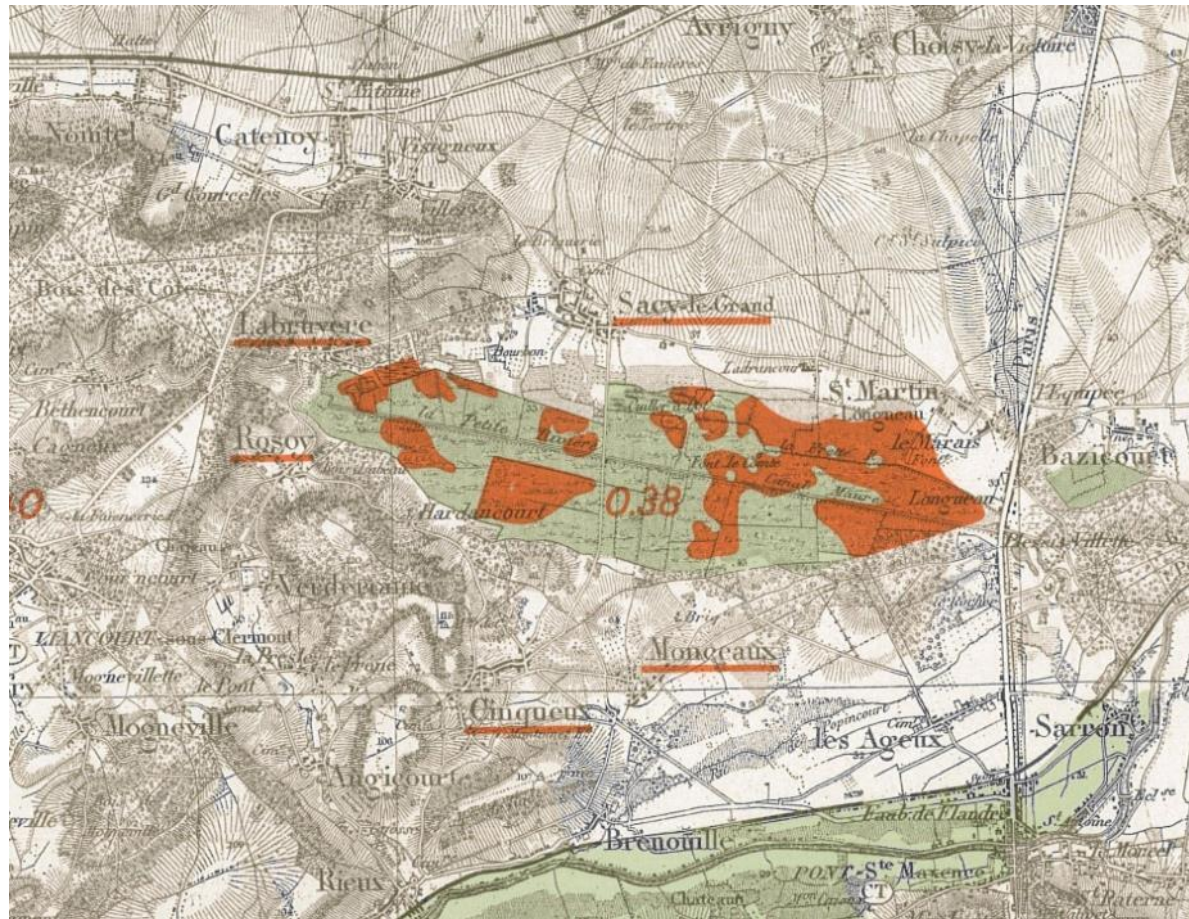
*Carte de 1725 avec l'ensemble des canaux présents*





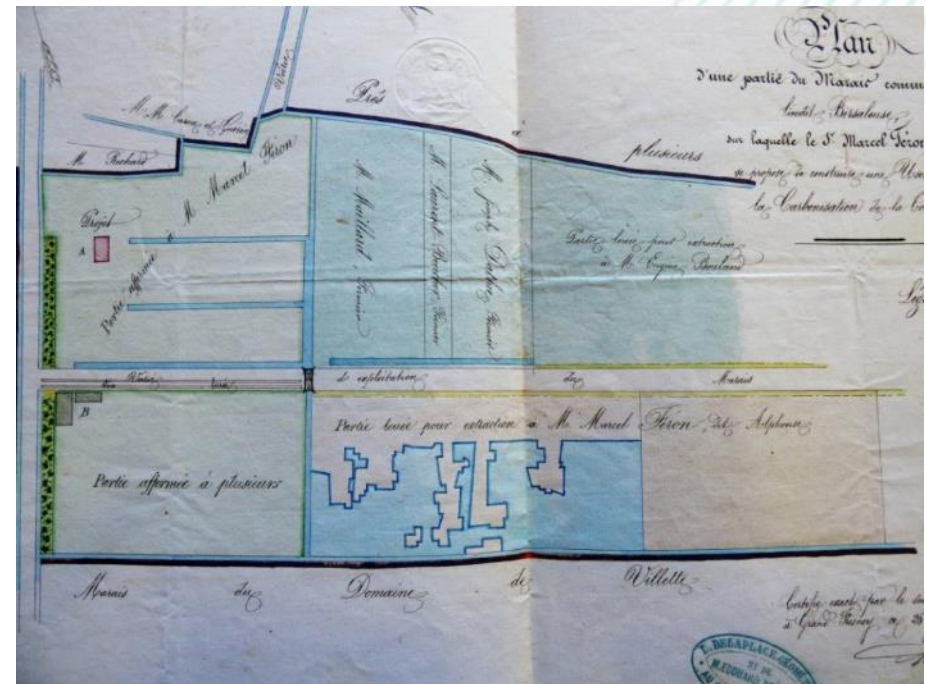
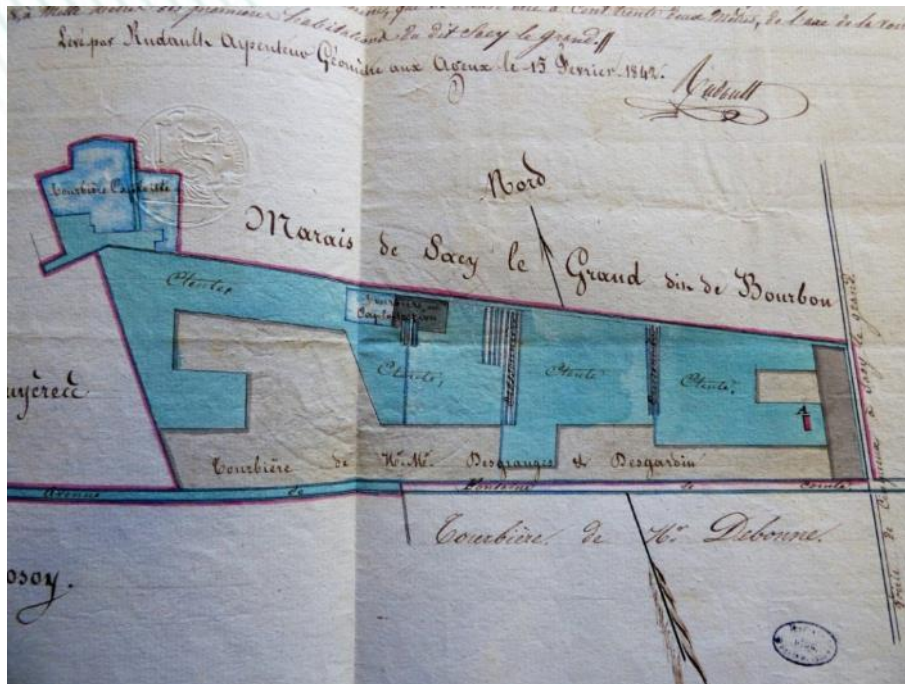
- **Nécessité d'extraction et de commerce de la tourbe suit cette période d'assèchement, assèchement qui est relancé par Napoléon 1<sup>er</sup> en 1809**

*Carte de 1949 montrant les secteurs favorables d'extraction de tourbe*





## Implantations de fours de carbonisation en 1837 et 1842



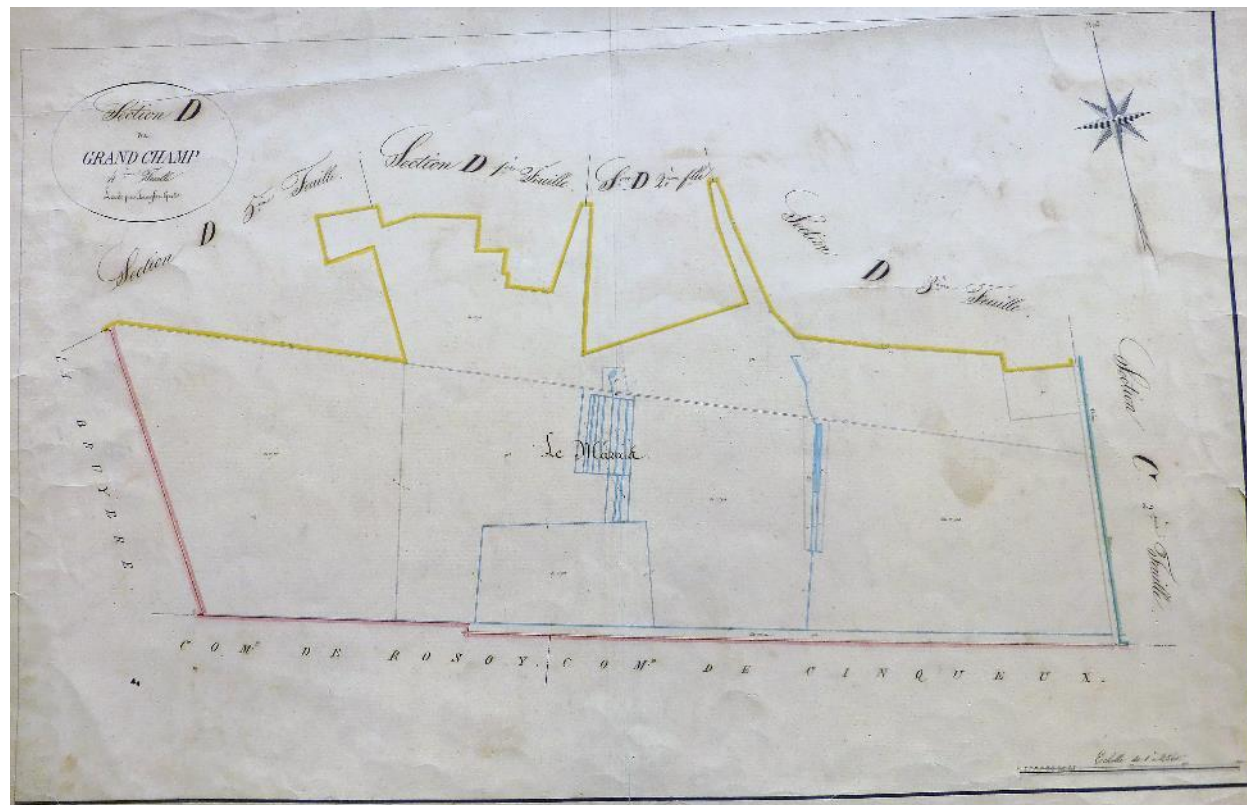






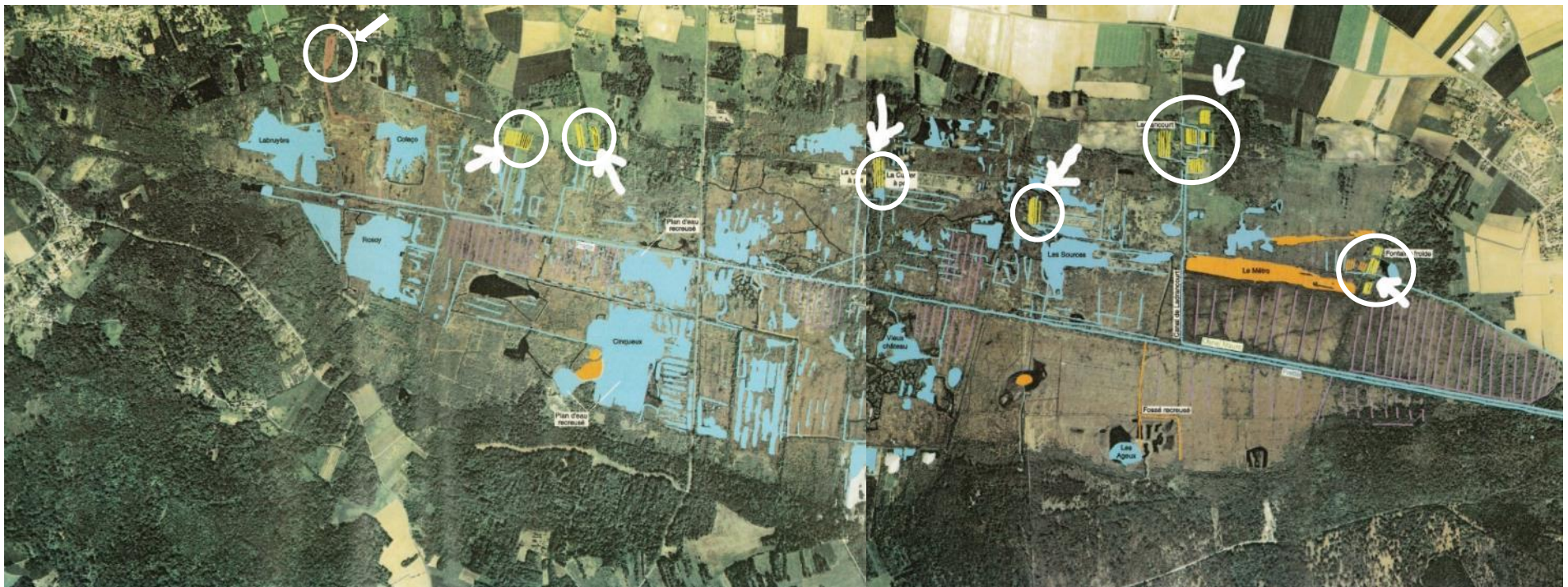
- Et parallèlement, au début du XIX<sup>ème</sup> siècle, au nord des marais se développe la culture du cresson où les sources sont abondantes et de simples forages permettent l'apparition de puits artésiens alimentés par la nappe de la Craie proche et sous pression.

*Cadastre napoléonien de 1832*





*Carte des secteurs d'implantation des anciennes cressonnières*









# ÉQUIPEMENT ET RÉGIONS

## ENVIRONNEMENT

### Sur la rive droite de l'Oise

## Le marais de Sacy-le-Grand va devenir un « lac de plaisance »

Construction de sept mille sept cent vingt logements (depuis les villas de luxe jusqu'aux logements sociaux), création d'un plan d'eau avec trois ports de plaisance pour bateaux à voiles et plages de sable, installation d'un port pour bateaux à moteur sur l'Oise, ainsi que de terrains de camping et de caravaning. Tel est le projet « d'aménagement d'un ensemble de loisirs et d'habitations sur le site du marais de Sacy-le-Grand », dont la déclaration d'in-

tention a été déposée au début de l'année à la préfecture de l'Oise par MM. Antoine, Gérard et Philippe Stern (« le Monde » des 28-29 mai).

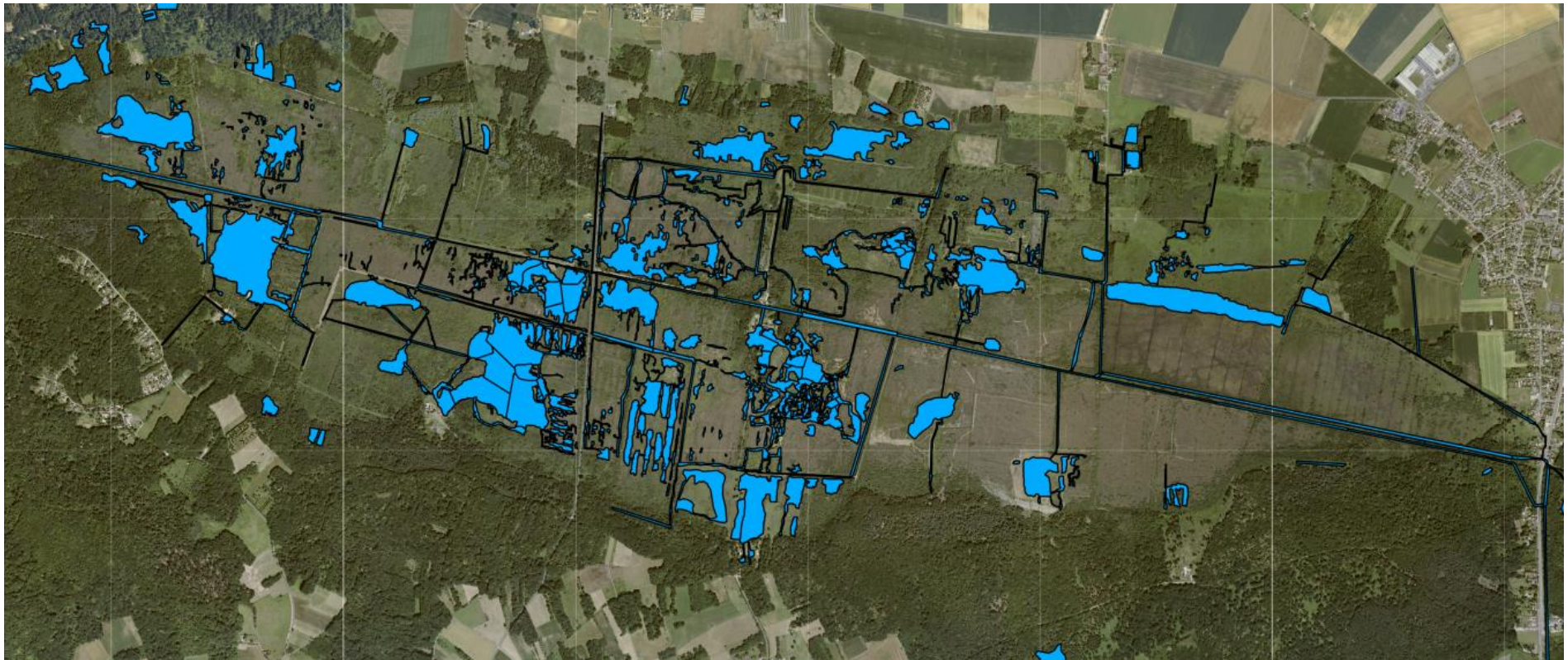
Ce projet s'étend sur 3 000 hectares situés près de Pont-Sainte-Maxence, sur la rive droite de l'Oise (à une soixantaine de kilomètres au nord de Paris). Ces 3 000 hectares comprennent d'une part les 1 235 hectares du domaine de Villette dont MM. Stern sont propriétaires et, d'autre part, 1 825 hectares appartenant à environ

quatre-vingts personnes privées et à onze communes voisines.

L'ensemble de la zone visée par le projet recouvre des terres cultivées, des bois (qui prolongent sur la rive nord de l'Oise la forêt d'Halatte) et le marais de Sacy-le-Grand. En avril dernier, le ministère de l'environnement a demandé aux spécialistes du Muséum national d'histoire naturelle d'étudier les conséquences de ce projet — si celui-ci était réalisé — sur le marais. — Y. R.



- **Après 1980, les derniers grands travaux sont le creusement ou l'extension de plans d'eau à des fins cynégétiques et de loisirs avec aujourd'hui environ 100 hectares de surface en eau (plans d'eau et fossés).**





## Impacts positifs de l'histoire des Marais de Sacy

- Diversification des milieux (herbiers aquatiques, prairies humides, mégaphorbaies, diverses végétations de tourbières alcalines, boisements humides).
- Gestion des milieux par les acteurs (chasseurs au gibier d'eau, Département de l'Oise, Conservatoire d'espaces naturels de Picardie, SMOA) globalement favorable pour préserver l'intérêt des milieux.
- Prise de conscience de l'intérêt exceptionnel des marais (ENS, Natura 2000, Ramsar).





## Impacts négatifs de l'histoire des Marais de Sacy

- Perte en eau importante par le drainage des cours d'eau et des canaux et l'évaporation des plans d'eau accélérant l'assèchement.
- Modification du fonctionnement de la tourbière .





**Merci de votre attention**

