

Groupe National Milieux Humides

Bilan 2016 : Avancement du Pnamh Travaux des Gth

12 janvier 2017



Ministère de l'Écologie, de l'Énergie et de la Mer

Ressources, territoires et habitats
Énergie et climat
Prévention des risques
Développement durable
Infrastructures, transports et mer

Présent
pour
l'avenir

GTh Connaissance

Animateurs du Groupe :

- Muséum national d'Histoire Naturelle
- Fondation Tour du Valat

Actions du groupe thématique « Connaissances »

Axe 2 : Développer la connaissance et des outils stratégiques pour gérer les milieux humides	
6	Développer l'Observatoire national des milieux humides
7	Promouvoir une carte modélisant les milieux potentiellement humides à l'échelle nationale, articulée à la réalisation d'inventaires locaux de zones humides
8	Réaliser une évaluation des services rendus par les écosystèmes aquatiques et humides
9	Bancariser les inventaires de zones humides
10	Accompagner l'élaboration d'un projet national de mutualisation d'outils en matière de suivi des milieux humides
12	Développer la valorisation des résultats de projets de recherche sur les milieux humides
Axe 4 : Renforcer la prise en compte des milieux humides dans les autres politiques de gestion de l'espace	
Axe 4.2 : Renforcer la prise en compte des milieux humides dans les autres politiques publiques de gestion de l'espace	
29	Organiser un colloque national sur les connaissances et la gestion des têtes de bassin versant
30	Réaliser un guide sur les liens entre milieux humides et eaux souterraines dans le cadre de la DCE
Axe 5 : Soutenir une approche territorialisée de la gestion des milieux humides	
Axe 5.3 : Soutenir une approche territorialisée de la gestion des milieux humides sur le littoral et les estuaires	
49	Connaître et évaluer le potentiel des milieux littoraux pour l'accueil des populations piscicoles comme l'anguille européenne

Gth Connaissances




Fonctionnement global :

- 2 réunions annuelles (2016)
- Fortes redondances → une seule à partir de 2017
- Test 2016 : Suite à la demande GNMH Déc. 2015, 1^e ½ journée de séminaire thématique avec invités extérieurs (Santé et MH) → bien reçu

→ Prochainement sur les services en MH

- Globalement, avancement correct : cf. détail ci-après

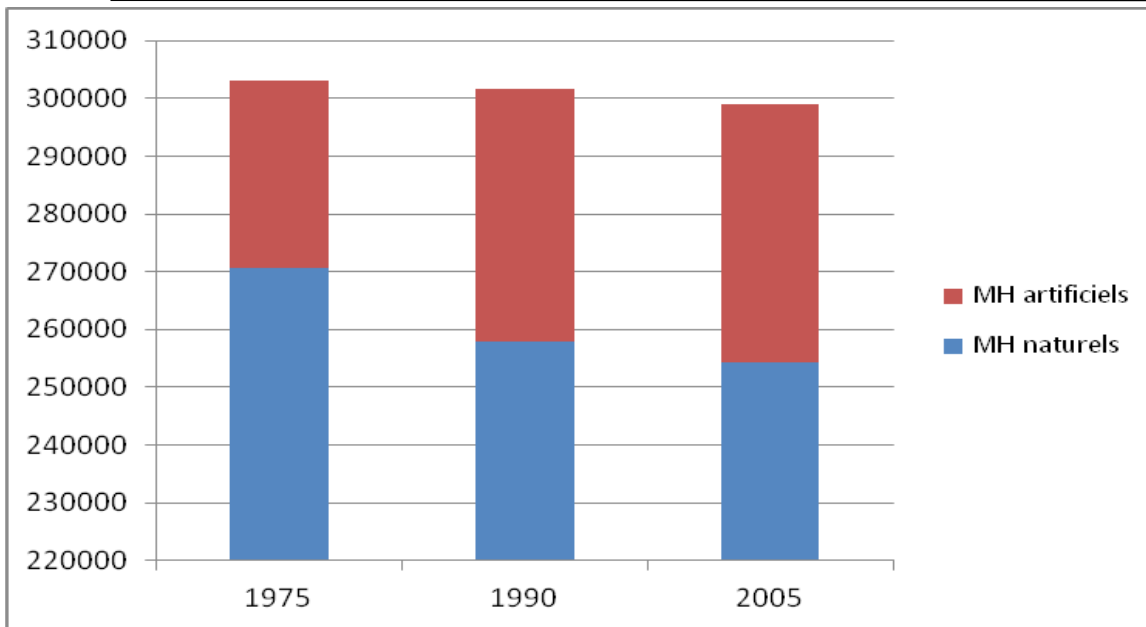
Un avancement variable des actions

	Evaluation sommaire de l'état d'avancement			
	Phase de préfiguration du contenu	Formalisation réalisée	Phase de mise en œuvre	Réalisée dans sa quasi-totalité ou totalité
6 - Développer l'Observatoire national des milieux humides				
7 - Promouvoir une carte modélisant les milieux potentiellement humides à l'échelle nationale, articulée à la réalisation d'inventaires locaux de zones humides				
8 - Réaliser une évaluation des services rendus par les écosystèmes aquatiques et humides				
9 - Bancariser les inventaires de zones humides				
10 - Accompagner l'élaboration d'un projet national de mutualisation d'outils en matière de suivi des milieux humides				
12 - Développer la valorisation des résultats de projets de recherche sur les milieux humides				
29 - Organiser un colloque sur les connaissances et la gestion des têtes de bassin versant				
30 - Réaliser un guide sur les liens entre milieux humides et eaux souterraines dans le cadre de la DCE				
49 - Connaître et évaluer le potentiel des milieux littoraux pour l'accueil des populations piscicoles comme l'anguille européenne				

Des avancées sur les actions:

- **7. Carte des milieux potentiellement humides : réalisée et diffusée**
- **9. Inventaires de MH : centralisés dans une base de données nationale (Gwern/ Forum Marais Atl.), sur env. 40% (?) du territoire national**
- **6. ONMH : p.ex. Mesure de l'évolution récente des surfaces en ZH (sites Ramsar métropolitains) :**

→ La perte de MH naturels semble ralentir, tout en se poursuivant



Surface totale de milieux humides : -1,3% (3300 ha) sur 1975-2005 :

- **milieux humides naturels : -16 400 ha (-6,1 %)**
- **milieux humides artificiels : +12 400 ha (+38,1 %)**

- Changements surtout **concentrés sur 1975-90**

- **Sous-estime probablement les changements des ZH de France**

Des avancées:

Action 29 - Colloque sur la gestion des têtes de bassin versant



Les têtes de bassin versant, un enjeu essentiel pour la ressource en eau

Sommaire organisé par l'Onema avec le soutien de l'Office International de l'eau et en partenariat avec le ministère en charge de l'écologie, les Agences de l'eau Loire-Bretagne et Rhin-Meuse, les PNAS-réalis zones humides, l'assemblée permanente des chambres d'agriculture et l'Office national des forêts.

Les 4 et 5 mars 2015 s'est tenu à Paris le colloque « Têtes de bassin - Comment concilier les enjeux sur ces territoires hors du commun ? », organisé par l'Onema. Les 200 participants réunis pour l'occasion ont permis d'alimenter d'intéressants débats sur les enjeux, les connaissances et les actions menées sur ces territoires. Ce colloque sur les têtes de bassin versant est inscrit comme l'une des actions du Plan national d'actions en faveur des milieux humides 2014-2018.

■ Trop peu considérés par les hommes, les têtes de bassin versant, riches en petits cours d'eau, marais et zones humides, sont pourtant des territoires essentiels dans le fonctionnement du cycle de l'eau. Ces territoires, dont les limites sont parfois difficiles à trouver, représentent près de 75 % du linéaire du réseau hydrographique. De ces têtes de bassin versant, appelées aussi « petits chevelus », se forment les premiers cours d'eau, alimentés par les nappes, les précipitations et le ruissellement. Ces petits bassins ont de nombreuses fonctions, notamment la régulation des flux hydriques (expansion des crues, régulation des débits d'étiages...), des fonctions physiques et biogéochimiques (protection contre l'érosion, épuration des eaux...) ou encore des fonctions écologiques (habitat pour de nombreuses espèces endémiques).

Ces territoires, modelés par la main de l'homme ces dernières décennies, sont fragiles. De nombreuses altérations liées



Rampe aménagée et clôture pour l'abreuvement des bovins dans un cours d'eau



01



Accueil Programme et présentations Inscription Informations pratiques Partenaires

PRÉSENTATION

Le colloque, intitulé « Têtes de bassin - Comment concilier les enjeux sur ces territoires hors du commun ? » est organisé par l'Onema et l'OIEau avec le ministère en charge de l'écologie.

En France métropolitaine, les têtes de bassin versant appelées aussi petits chevelus occupent un rôle primordial dans le fonctionnement du cycle de l'eau et représentent près de 70% du linéaire de cours d'eau. Les cours d'eau et les zones humides qui constituent ce réseau participent à l'approvisionnement en eau et à la régulation des crues, au transport et la rétention des sédiments, à l'épuration de l'eau et sont de véritables réservoirs de biodiversité. Le rôle primordial de ces milieux est actuellement peu évalué voire ignoré par notre société.

Les têtes de bassin sont des espaces d'une grande diversité paysagère et ont été, bien souvent, modelés par la main de l'Homme au fil du temps. L'évolution actuelle des activités humaines et des changements globaux peuvent altérer le fonctionnement de ces milieux. Du fait de leur petit gabarit les cours d'eau en tête de bassin sont fortement influencés par les conditions locales (géologie, relief, climat ...). Ces milieux sont donc particulièrement vulnérables. De mauvaises pratiques peuvent ainsi entraîner leurs dégradations et la perte de fonctions et services pour la société.



L'aménagement des têtes de bassin de plaine résultent principalement de l'expansion urbaine et l'intensification de l'agriculture. D'autres usages économiques tels que la forêt sont également présents. Sur les secteurs de montagne la déprise agricole a entraîné progressivement la fermeture des milieux ainsi que la diminution de la qualité de l'eau et de la biodiversité.



→ A venir : un n° de « Comprendre pour agir » : leviers d'actions pour une meilleure appropriation des enjeux sur ces milieux

... mais quelques limitations

- **Beaucoup de travail accompli / en cours... mais objectifs des actions pas toujours explicites**
- **Changement de personnel parmi les porteurs → perte de dynamique et d'infos**
- **Lisibilité des actions + Coordination inter-institutions parfois compliquée**
- **Difficulté à mobiliser pour des suites aux séminaires techniques (*p.ex. Action « Santé et ZH » pour le PNAMH ??*)**

... limitations sur des actions-clés

- **ONMH : difficulté à avancer sur les indicateurs**
(désaccords sur les objectifs entre ONB et acteurs MH ; moindre implication d'acteurs historiques)

- **Carto MH potentiels : Difficulté à valoriser & dépasser la V0** *(Quel objectif final ? Quelle utilisation ? Comment passer à une carto de MH réels ? Liens avec la carto MAAF ? Lacunes majeures...)*

... limitations sur des actions-clés

- **Mutualisation des outils de suivi (« ZHEO ») : lisibilité & coordination inter-institutions compliquée**

- **Evaluation des services rendus par les écosystèmes aquatiques et humides : *Articulation avec Efese ? Quel objectif au-delà d'un rendu à l'Europe ?***
 - *Bonnes perspectives sur le fond : Services Ecosys. = bon outil pour une meilleure prise en compte des ZH par les décideurs ; et Changement Climatique = bon levier (Inondation, maladies émergentes...)*

Réorientation de qq actions

- **Action 30. Réaliser un guide sur les liens entre milieux humides et eaux souterraines dans le cadre de la DCE** → « Améliorer la connaissance et la prise en compte des liens entre milieux humides et eaux souterraines dans le cadre de la DCE »
- **49. Potentiel des milieux littoraux pour l'anguille** → ajout d'un volet « *Indicateur Poissons en marais* » (FMA)

Messages CESP du Gth

- **Pour tous** : « *Il est nécessaire d'avoir des objectifs clairs avant de lancer toute action « Connaissance »* »
- **Pour les aménageurs, décideurs, BET...** : « *La connaissance existe, elle progresse et elle est accessible, allez donc la chercher – un prétendu « manque de connaissances » ne saurait aujourd'hui justifier l'inaction »* »
- **Pour les chercheurs** : « *Si vous faites avancer la connaissance, merci de la partager ! »* »

Merci de votre attention !

